



# Aktiv Landsbygd

LÄS OM  
LANDSBYGDS-  
PROGRAMMET  
2014-2020

ÅTGÄRDS-  
PROGRAM FÖR  
SÖDERMANLANDS  
MILJÖ

FRI FART MED NYA  
BREDBANDSSTÖDET:

*"ATT STARTA ETT  
BYANÄTSPROJEKT ÄR  
EN KRÄVANDE MEN  
ROLIG PROCESS."*

*INFÖR  
JAKTÅRET  
2015/16*



## Välkommen höst!

Så här lagom till höstens antågande har vi passat på att göra en ansiktslyftning på vår informationstidskrift.

Layouten är ny men som vanligt finns massor med läsning och viktig information till dig som driver lantbruk eller andra företag på landsbygden. Det är vår ambition att du som läsare får en intressant och läsvärd stund och vi hoppas du tycker tidningen känns lite piggare, fräschare och roligare att läsa.

### Nu är landsbyggsprogrammet igång

De flesta stöden har nu öppnat i det nya landsbyggsprogrammet. Det går att skicka in ansökan via webbtjänsten och påbörja arbetet. Ansökan kommer dock att behöva kompletteras under senare delen av oktober och beslut om stöd kommer att kunna fattas tidigast i början av nästa år. Investeringsstöd för djurstall samt bredband har dock varit öppet under cirka ett års tid. För dessa stöd kommer vi att kunna fatta beslut under hösten.

### Höstens utbetalningar försenade

Som många säkert redan känner till är årets utbetalningar av jordbrukarstöd försenade på grund av implementeringen av den nya jordbrukspolitikerna. Den första utbetalningen kommer att kunna göras tidigast i slutet av december vilket är några veckor senare än normalt. I Sörmland har vi ändå goda förhoppningar att kunna betala ut stöd till en relativt hög andel lantbrukare vid det första utbetalningstillfället. Det är dock svårt att göra en tillförlitlig prognos i dagsläget.

*Ulrika Lundberg*

ULRIKA LUNDBERG  
LANDSBYGGS-DIREKTÖR  
ulrika.lundberg@lansstyrelsen.se



## JÄGARNÄ FÄR TILLBAKA DEL AV FÄLLAVGIFTERNA

Fällavgifterna för älg betalas till älgvårdsfonden som Länsstyrelsen har i uppgift att hantera. Hur fonden ska nyttjas regleras i Jaktförordningen. Dels ska inbetalda avgifter täcka kostnaderna i förvaltningen av länets älgstammar men ska också i mån av tillgång på medel gå tillbaka till jägarna som bidrag för att få ökad kunskap om älgstammarna i länet.

### Bidrag till inventering för älgskötselområden

Efter den här jakt säsongen kommer det finnas möjlighet för älgskötselområden i länet att söka bidrag till att inventera älgstammen. För att få bättre kunskap om älgstammarna i länet och för att få bättre underlag till älgskötselplanerna är det positivt om inventeringarna ökar. Antingen som spillningsinventering, flyginventering eller betestrycksinventering.

Länsstyrelsen kommer att skicka ut mer information till representanter för älgskötselområdena. Medlen fördelas mellan sökande skötselområden enligt en fördelningsnyckel utifrån inbetalda fällavgifter. Det innebär att bidrag kan lämnas till några skötselområden varje år.

### Bidrag till skjutbanor

Det finns liksom tidigare möjlighet för älgskyttebanor i länet att ansöka om bidrag. I ansökan ska verksamheten beskrivas samt vilka förbättringar som planeras och på vilket sätt det gagnar älgjägare. Till ansökan bifogas offerter eller fakturor. Hur stort bidrag som kan betalas ut styrs av vilka intäkterna blir i älgvårdsfonden samt hur många skjutbanor som ansöker respektive år.

Ansökan om bidrag ska lämnas till Länsstyrelsen senast den 1 juli för att få möjlighet att ta del av inbetalda fällavgifter från föregående jaktår.

TEXT & FOTO: HELENA SÖDERLUND

FÄLLAVGIFT  
FÖR JAKTÅRET  
2015/16:

1000 kronor för vuxen älg  
200 kronor för kalv



## NY VILTHANDLÄGGARE PÅ LÄNSSTYRELSEN I SÖDERMANLANDS LÄN

Den 31 augusti började Sebastian Olofsson som vilthandläggare. Sebastian kommer ifrån Umeå och är utbildad biolog. Han kommer att arbeta med både vilt- och rovdjursförvaltning.

## Vill du komma i kontakt med en djurskyddshandläggare?

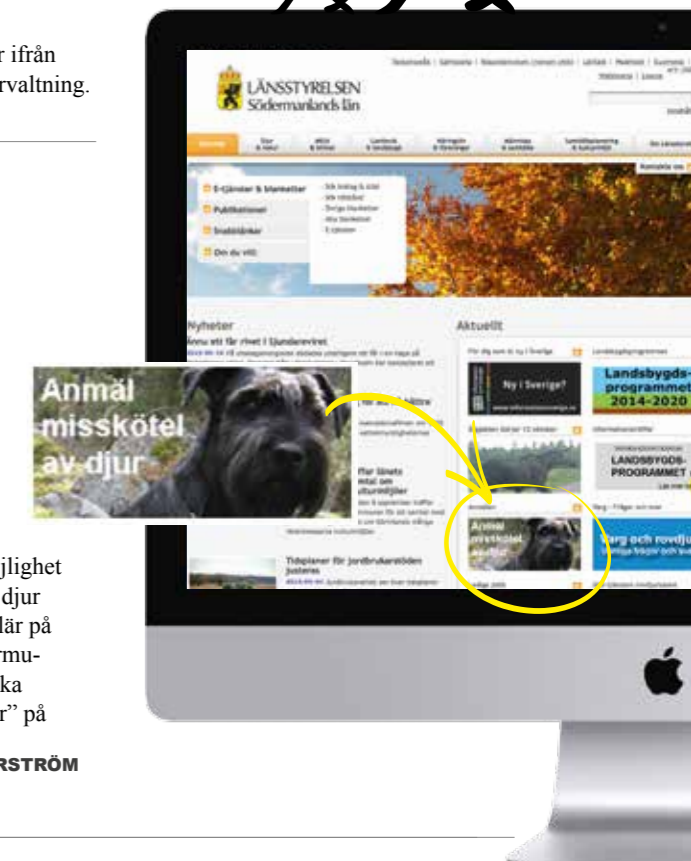
Djurskyddets jourtelefon har fått ändrad telefontid. Under måndag–fredag helgfria vardagar är telefonen bemannad klockan 09.00–12.00 för att ta emot frågor och anmälningar rörande djurskydd.

☎ 010-223 41 50

### Anmälan om missskötsel av djur

Från och med i somras finns nu möjlighet att anmäla misstänkt missskötsel av djur dygnet runt via ett nytt webbformulär på Länsstyrelsens webbplats. Webbformuläret hittar du enkelt genom att klicka på "Anmälan om missskötsel av djur" på startsidan.

ULRIKE SEGERSTRÖM



INNEHÅLL NR 3 / 2015

## 4 Jakt efter älg och kronhjort

Målsättningen med förvaltningen av älg och kronhjort är att uppnå balans mellan stammarnas storlek och de skador de åstadkommer.



## 6 Rovdjursstatus

Vi informerar om rovdjursläget i Södermanlands län efter angreppen i Stockholms län.

## 8 Stängselstöd

## 22 LOVA-stöd

## 10 Landsbyggsprogrammet 2014-2020

36 miljarder till landsbygden. Läs om hur de fördelas, hur programmet är uppbyggt och hur du kan söka stöd för investeringar på sidan 10-14.

MER I DETTA NUMMER: Jakt & rovdjur 3-9 | Landsbyggsprogrammet 10-14 | Leader Sörmlandskusten & Södermanland 15 | Bredbandsstödet 16-17 | Bygga djurstall 18 | Primärproducenter 19 | Ätgärdsprogram för Södermanlands miljö 20-21 | LOVA-stöd 22 | Nya åtagandepplaner för betesmarker- och slätterängar 23 | Telefonlista 23 | Receptet: Viltvinshamburgare 24



JAKTÅRET 2015/2016

# JAKT EFTER ÄLG & KRONHJORT

Målsättningen med förvaltningen av älg och kronhjort är att uppnå balans mellan stammarnas storlek och de skador de åstadkommer. En långsiktig och lokalt förankrad skötsel säkrar en god kvalitet i stammarna. Länsstyrelsen förutsätter att alla jaktområden i länet följer de målsättningar som viltförvaltningsdelegationen har fastställt för 2013–2016.

TEXT: JOHAN VARENIUS, JOHAN.VARENIUS@LANSSTYRELSEN.SE | FOTO: TORLEIF NILSSON



FÄLLAVGIFT  
FÖR JAKTÅRET  
2015/16:

1000 kronor för vuxen älg  
200 kronor för kalv



På webben!

Läs om  
målsättningarna på  
lansstyrelsen.se/  
sodermanland



LÄNSSTYRELSEN  
Södermanlands län

## Älgen

Sedan 2012 har den svenska älgjakten administrerats och förvaltats i ett nytt älgförvaltningssystem. Den största skillnaden var att det då bildades älgförvaltningsområden som har ett övergripande förvaltningsansvar för älgjakten. I vårt län inrättades det nio stycken älgförvaltningsområden. I dessa områden kan älgjakt bedrivas inom tre olika former av jaktområden. Den vanligaste i länet är älgskötselområden. Det är en frivillig sammanlutning av flera fastigheter till ett större markområde. Området har gemensamma avskjutningsregler och egen tilldelning. Älgjakt kan även bedrivas i licensområden som oftast är mindre och består av en fastighet. På oregistrerad mark får det endast skjutas älgkalv under några dagar i älgjaktens inledning. I förra numret av aktiv landsbygd skrev vi bland annat om älgförvaltningsgrupperna som administrerar älgjakten inom älgförvaltningsområdena.

## Älgobs

Länsstyrelsen uppmanar jägare att samla in älgobs under älgjaktens första 30 dagar den kommande jaksäsongen. Älgobsen speglar förändringar i täthet, könskvot och kalvproduktion. Detta är värdefull information vid fastställandet av skötselplaner. Rapportera älgobs på [www.viltdata.se](http://www.viltdata.se)

## Anmäla jaktresultat

Att anmäla jaktresultatet är obligatoriskt. Fälld älg ska senast två veckor efter att den har fällts rapporteras digitalt. Under jakttidens gång kan rapportering ske på [www.algdata.se](http://www.algdata.se) vilket är länsstyrelsens eget inrapporteringssystem. När jakten är avslutad ska jakten slutrapporteras i [www.algdata.se](http://www.algdata.se) senast den 14 mars 2016. Har jaktområdet då fälld någon eller några älgar kommer det genereras en faktura i älgdata där fällavgifterna för säsongen skall betalas in.

## Kronhjort

Avskjutningen av kronhjort har kontinuerligt ökat och sedan 2011 fälls det fler kronhjortar än älgar i Södermanlands län. Förvaltningen av kronhjort i länet sker främst i kronhjortsskötselområden som sammanfaller med älgskötselområdena. Det är även tillåtet att på oregistrerad mark skjuta kronhjortskalv under del av jaksäsongen. Älgförvaltningsområdena i länet har tagit på sig ansvaret att granska kronhjortsskötselplanerna. Detta säkrar en förvaltning baserad på lokal kännedom om stammarnas storlek och utveckling.

## Fakta/Älgjakt

Jakttider säsongen 2015/16	
Älgskötselområden	12 okt – 29 feb
Licensområde	12 okt – 29 feb
Oregistrerad mark	12 okt – 16 okt

## Tillåten avskjutning

**Älgskötselområde**  
Avskjutningens omfattning regleras via områdets skötselplan.  
**Licensområde**  
Enligt särskilt meddelad licens för området.  
**Oregistrerad mark**  
Obegränsat antal årskalvar.

## Fakta/Kronhjortsjakt

Jakttider säsongen 2015/16	
<b>Kronhjortsskötselområden</b>	
Hind och kalv	16 aug – 31 jan
(endast smyg/vaktjakt)	16 aug – 30 sep
Hjort (handjur)	12 okt – 31 jan

## Oregistrerad mark

Årskalv  
(endast smyg/vaktjakt) 16 aug – 30 sep  
1 okt – 12 okt  
1 jan – 31 jan

## Tillåten avskjutning

**Kronhjortsskötselområde**  
Avskjutningens omfattning regleras via områdets skötselplan. Uppsatta avskjutningsmål bör ej avvika med 10 % eller mer på de vuxna kronhjortarna eller angivet minsta antal kalvar. Det är dock tillåtet att skjuta ett fritt antal kalvar över det antal som fastställts i skötselplanen.  
**Oregistrerad mark**  
Obegränsat antal årskalvar

## NYHET I KRONHJORTSFÖRVALTNINGEN

### Fri kalvavskjutning av kronhjort inom kronhjortsskötselområden

Till den kommande jaksäsongen införs en mer flexibel avskjutningsmodell inom kronhjortsskötselområdena. Det är svårt att uppskatta hur mycket kronhjort det finns i markerna. Många skötselområden har svårt att planera hur stor avskjutningen skall vara och hur den skall fördelas. Det förekommer att tilldelningen för säsongen snabbt skjuts och jakten får avslutas. Ofta upplever skötselområden i efterhand att

tilldelningen borde varit högre och måste då lämna in en revidering av planen till länsstyrelsen under pågående säsong.

Till kommande säsong införs därför fri kalvavskjutning av kronhjort i skötselområdena. I skötselplanerna fastställs, eller är tidigare fastställt, antalet vuxna fördelat på hjort och hind samt ett minsta antal kalvar som skall skjutas. Men det står fritt för skötselområdet att fälla det antalet

kalvar som anses lämpligt över det minsta antal som är fastställt i skötselplanen.

För de vuxna hjortarna samt minsta antal kalvar skall måluppfyllnaden i skötselplanerna fortsatt gälla på +/- 10 procent.

Ambitionen med ovanstående förändring är att skapa en större flexibilitet i förvaltningen av kronhjort för skötselområdena.

JOHAN VARENIUS

*I Södermanlands län har det inte varit några bekräftade angrepp på tamdjur orsakade av stora rovdjur under sommaren. Fokusen har legat på Sjundareviret som vi delar med Stockholms län. Det har på andra sidan länsgränsen, i Stockholms län, tyvärr varit en rad angrepp på får orsakade av varg. Totalt har det dödats och avlivats 58 stycken får under dessa angrepp.*

TEXT: JOHAN VARENIUS,  
JOHAN.VARENIUS@LANSSTYRELSEN.SE  
FOTO: TORLEIF NILSSON



Varg i hägn.

# ROVDJURSLÄGET I SÖDERMANLAND

## Fakta/Tamdjurs- angrepp

Om tamdjursägare drabbas av ett angrepp från stora rovdjur och upptäcker skadade eller dödade djur skall Länsstyrelsen omgående kontaktas på journumret 010-223 41 80 – även kvällar och helger.

Den 14 augusti 2015 beviljade länsstyrelsen i Stockholm skydds jakt på en individ i Sjundareviret, helst hanen. Jaktområdet var inom marken på den fastighet där de flesta angreppen skett.

Det finns indikationer som tyder på att vargparet i Sjundareviret kan ha fått valpar i våras, men det finns inga bekräftade uppgifter på det ännu.

Länsstyrelsen i Södermanland har löpande kontakt med Stockholms länsstyrelse gällande situationen i Sjundareviret. Länsstyrelsen i Södermanland för dialog

med berörda organisationer i länet och ambitionen är att vara så informativa som möjligt i rovdjursfrågan.

Länsstyrelsen har uppdaterat webbplatsen för rovdjursinformation. Gå gärna in på Länsstyrelsens webbplats och titta. Under fliken Djur & Natur hittar du rovdjursinformation. Under våren gjordes en informationsblankett för tamdjursägare där det finns kontaktuppgifter och annan information för djurägare i händelse av ett tamdjursangrepp.

## Rovdjursalert för tamdjursägare

Vill du veta om det skett ett rovdjursangrepp i närområdet? Rovdjursalert är ett sms-utskick som riktar sig till personer med djurbesättningar i Södermanlands län.

Syftet med tjänsten är att du som tamdjursägare ska få snabb information om när ett angrepp skett i ditt närområde. Efter varje besiktigt angrepp av rovdjur på tamdjur gör Länsstyrelsen i Södermanlands län ett sms-utskick till alla anslutna. Idag är knappt 100 stycken tamdjursägare anslutna till Rovalert i Södermanlands län.

Efter ett rovdjursangrepp i en tamdjursbesättning är risken för ett förnyat angrepp relativt stor. Även närbelägna besättningar löper större risk att få angrepp på sina djur. För att undvika ytterligare angrepp bör därför akuta skadeförebyggande åtgärder

sättas in omgående. Får och getter är de tamdjur som oftast riskerar att dödas av rovdjur. Permanenta rovdjursavvisade stängsel är den enskilt bästa åtgärden för att förebygga skada.

Fler förslag på relevanta åtgärder har tagits fram av Viltskadecenter. Läs mer på [www.viltskadecenter.se](http://www.viltskadecenter.se).

### Anmäl dig till Länsstyrelsens Rovdjursalert

Tjänsten är öppen för dig som vill registrera dig som mottagare av utskick.

OBS! Det är endast du som har tamdjursbesättning och som är bosatt i Södermanlands län som kan anmäla dig till den här tjänsten.

JOHAN VARENIUS



FOTO: HELENA SÖDERLUND



**På webben!**  
[www.viltskadecenter.se](http://www.viltskadecenter.se)  
[www.rovobs.se](http://www.rovobs.se)

# SKYDDA DINA TAMDJUR

*Det går att få stöd till stängsel för att skydda tamdjur från rovdjursangrepp. I augusti öppnade stödet till rovdjursavvisande stängsel i landsbygdsprogrammet. Det går även att få bidrag till stängsel ur viltskadeanslaget.*

**TEXT: HELENA SÖDERLUND, HELENA.SODERLUND@LANSSTYRELSEN.SE OCH ULRIKA ROOS, ULRIKA.ROOS@LANSSTYRELSEN.SE**  
**FOTO: HELENA SÖDERLUND**

På gränsen mellan Södermanlands län och Stockholms län finns det sedan en tid ett vargrevir. När vargar etablerar sig i ett område finns det alltid en risk för angrepp på tamdjur, främst på fårbesättningar. Ett bra skydd mot angrepp är rovdjursavvisande stängsel. Det går att få bidrag till stängsel från Länsstyrelsen. En förutsättning är att stängslen sätts upp enligt Viltskadecenters rekommendationer. Ersättningen är 50 kronor per meter stängsel och lämnas

i första hand till fårbesättningar. Vid själva ansökan är det olika förfaranden beroende på om marken är klassad som blocklagd enligt jordbruksverkets stödsystem eller om det är övrig mark. Det är viktigt att den som ansöker om bidraget har klart för sig vilken typ av mark som avses. Om du är osäker är du välkommen att kontakta Länsstyrelsen för rådgivning.

**JOHAN VARENIUS**

## Skyddsjaksorganisation för stora rovdjur

Länsstyrelsen har tagit initiativet till att bygga upp en organisation som skall kunna utföra en skyddsjakt på en särskilt skadegörande individ av ett stort rovdjur, dvs. varg, lo, björn, (järv och kungsörn). Länsstyrelsen har utarbetat en struktur för organisationen och tillsammans med Svenska Jägareförbundet i Södermanland skall deltagare utses att ingå och därefter utbildas.

Grundtanken med en skyddsjaksorganisation knuten till Länsstyrelsen, är att om ett

beslut om skyddsjakt tas på en individ, finns det en färdig organisation uppbyggd till att genomföra skyddsjakten. Denna organisation är utbildad under lugna former av kunnig personal. De personer som skall ingå i skyddsjaksorganisation är noga utvalda och jämt fördelade över länet.

Från varje jaktvårdskrets av länets nio stycken har det utsetts tre personer att ingå i organisationen. Till organisationen det utses en skyddsjaktledare. Totalt kommer det att

ingå cirka 30 personer i skyddsjaksorganisationen. Ett eftersöksekipage skall utbildas och finnas tillgängligt i länet.

Organisationen skall utbildas i början av september och kommer därefter ligga vilande tills ett eventuellt skyddsjaksbeslut tas på en särskilt skadegörande individ i Södermanlands län.



FOTO: ANDREAS NORIN

### Flaggor eller lapptyg

Om betesmarken gränsar mot vatten kan ett alternativ vara att använda flaggor/lapptyg mot vattnet under betessäsongen.



FOTO: JOHNNY NEDERMAN

### Komplettera med eltrådar

Ett färdigt som är i bra skick kan kompletteras med två eltrådar för att bli godkänt som rovdjursavvisande stängsel.



FOTO: ANDREAS NORIN

### Kedjor över vattendrag

Kedjor över vattendrag kan hindra rovdjur från att simma in till betesmarker.



FOTO: HAKAN BJURLING

### Permanent stängsel med eltrådar

Ett permanent stängsel med fem eltrådar är ett bra alternativ som rovdjursavvisande stängsel.

**På webben!**  
 På [viltskadecenter.se](http://viltskadecenter.se) finns information om hur ett rovdjursavvisande stängsel ska utformas.

## Olika typer av stängsel

*Det finns olika varianter av stängsel som är godkända samt olika lösningar för att stängsla vid sjöar, vattendrag, bäckar och diken. Om du funderar på att sätta upp rovdjursavvisande stängsel, kan du kontakta Länsstyrelsen för att få kostnadsfri rådgivning kring stängslingen.*

Den blå delen av hagen är blocklagd – där söker du stöd från landsbygdsprogrammet. Den röda delen av hagen är inte blocklagd – där söker du från Viltskadeanslaget.



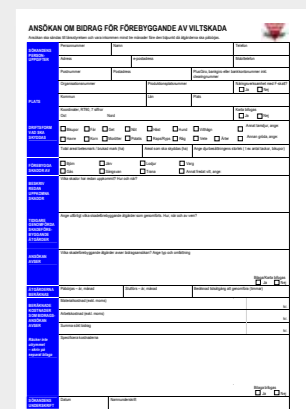
### FAKTA/Så söker du bidrag till stängsel

*För rovdjursavvisande stängsel finns två typer av bidrag:*

**1. På mark som är blocklagd söker du stöd till stängsel mot rovdjur, en miljöinvestering med fast ersättning som ingår i landsbygdsprogrammet.** Ansökan görs på blankett som finns hos Länsstyrelsen, fram tills i november då jordbruksverkets e-tjänst öppnar för ansökan. Mer information om stödet finns på Jordbruksverkets webbplats, [www.jordbruksverket.se](http://www.jordbruksverket.se).



**2. Bidrag till stängsel på mark som inte är blocklagd söks från Viltskadeanslaget.** Ansökan görs på en särskild blankett som finns på Länsstyrelsens webbplats ([www.lansstyrelsen.se/sodermanland](http://www.lansstyrelsen.se/sodermanland)). Det går att ansöka när som helst under året.



# Vill du...

*...investera i ditt företag på landsbygden?  
Har du en idé om ett projekt som skulle  
utveckla livskvalitet eller miljö?*

TEXT: ULRIKA ROOS, ULRIKA.ROOS@LANSSTYRELSEN.SE  
FOTO: MONIKA GUSTAFSSON

I slutet av maj blev det svenska landsbygdsprogrammet godkänt av EU-kommissionen, och i slutet av augusti öppnade de flesta stöden i programmet upp för förhandsansökan. Ett par stöd har varit öppna sedan tidigare, och ett par öppnar först 2016. Stöden söker du nu i Jordbruksverkets e-tjänst, men för miljöinvesteringarna är det pappersblankett som gäller fram tills november.

## Förhandsansökan behöver kompletteras

När förhandsansökan är inlämnad kan projektet eller investeringen påbörjas med egna medel och på egen risk. För miljöinvesteringar krävs ett förhandsbesked innan investeringen påbörjas. Förhandsansökan kommer sedan att behöva kompletteras efter den 22 oktober. Beslut om stöd kan fattas tidigast nästa år, 2016. Beslut om utbetalning kan fattas tidigast i mars 2016.

## Budget

Drygt 62 procent av budgeten i det nationella programmet går till miljö- och klimatåtgärder, 21 procent till jobb, utveckling och bredband på landsbygden och 8 procent till konkurrenskraftig jordbruks- trädgårds- och skogsföretag.

Större delen av miljö- och klimatåtgärderna är arealbundna miljöersättningar. För de företags- och projektstöd där fördelning av medel är klart ser det ut såhär för Södermanland, se till höger.

## Prioriteringar i handlingsplanen

Vilka ansökningar som ska prioriteras i programmet kommer att avgöras med hjälp av urvalskriterier. Urvalskriterierna utgår ifrån målen med landsbygdsprogrammet. Målen är: lönsamma och livskraftiga företag, aktiva bönder som ger oss öppna marker med betande djur samt attraktiv landsbygd. De ska bidra till att nå det övergripande målet inom strategin EU2020, Smart och hållbar tillväxt för alla. Utöver de nationella kriterierna har länsstyrelsen tagit fram regionala urvalskriterier. Arbetet har skett i samarbete med representanter för ideella, offentliga och privata aktörer som ingår i partnerskapet för landsbygdsutveckling. Urvalskriterierna bygger på en nulägesbeskrivning och behovsanalys (SWOT-analys) för länets landsbygd som också tagits fram i bred samverkan.

Urvalskriterierna finns i länets handlingsplan som kommer att finnas på länsstyrelsens webbplats. Där kommer det också att finnas information om eventuella utlysningar av medel inom områden där det finns särskilda regionala behov.

## Fakta/Fördelning av medel

Bredband	113 milj
Investeringsstöd till jordbruk och trädgård	70 milj
Kompetensutveckling och rådgivning	21 milj
Vattenåtgärder	19 milj
Investeringsstöd för jobb och klimat	18 milj
Kommersiell service	10 milj
Startstöd	7 milj
Natur- och kulturmiljö	7 milj
Rekreation/turistinformation	5 milj
Förädlingsstöd	4 milj
Hembygdsgårdar	2 milj
Idrotts-/fritidsanläggningar	1 milj
Småskalig infrastruktur	1 milj
Rovdjursstängsel	0,7 milj

# LANDSBYGDSPROGRAMMET

2014 – 2020



**Smart och hållbar tillväxt för alla!**

Landsbygdsprogrammet bidrar till den långsiktiga strategin Europa 2020

- Ökad jämställdhet
- Minskad diskriminering
- Hållbar utveckling

## Programmets mål

- Lönsamma och livskraftiga företag
- Aktiva bönder som ger oss öppna marker och betande djur
- Modern landsbygd

## Nya satsningar

- Fritidspeng
- Service
- Bredband



## VAD ÄR LANDSBYGD?

Tätorter med upptill 3 000 invånare definieras som landsbygd i Södermanland.



FAKTA & INFORMATION OM:

# LANDSBYGDSPROGRAMMET

2014 – 2020

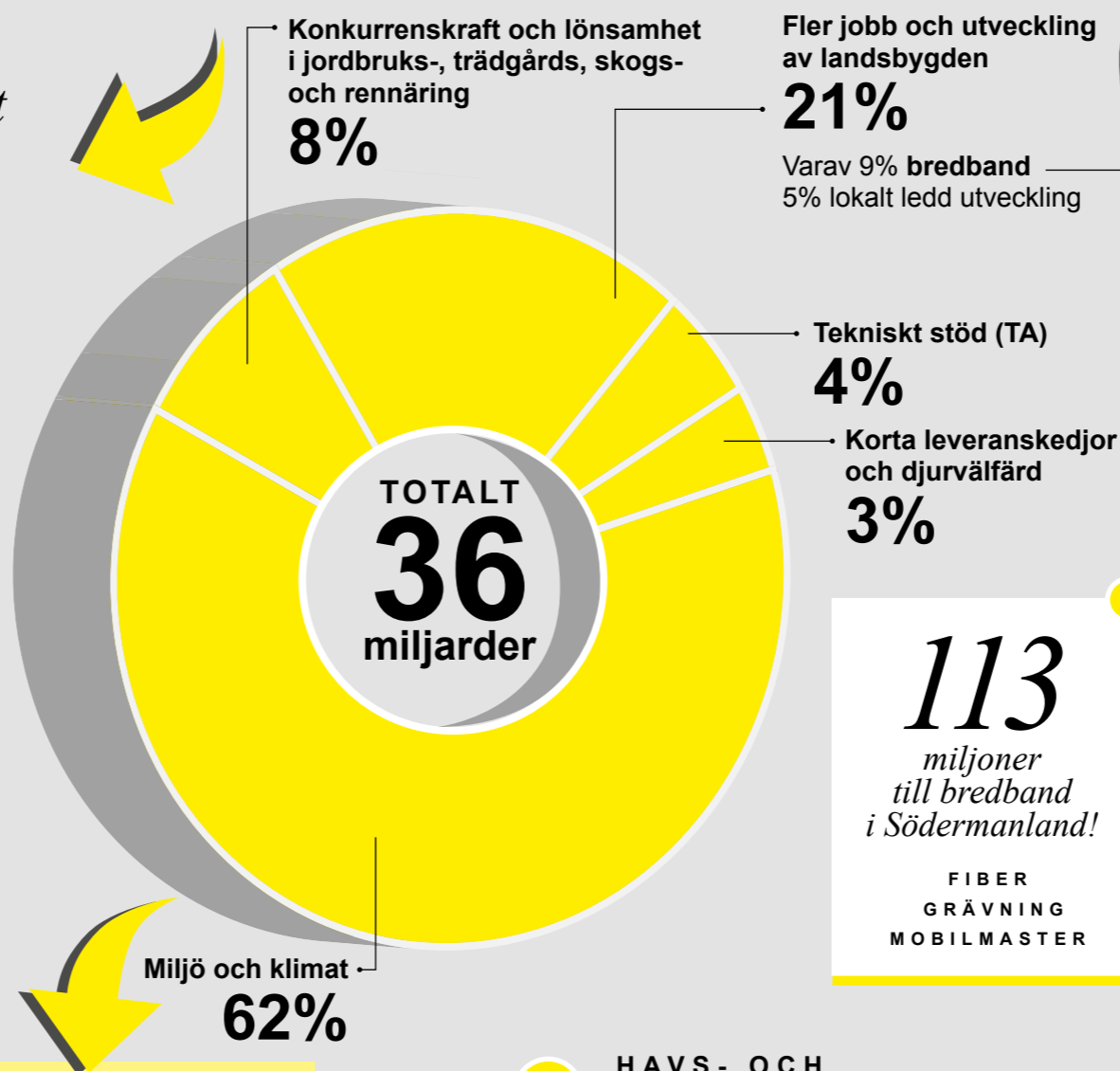
VISSTE DU ATT...

Alla små företag på landsbygden kan söka stöd för investeringar som ger arbetstillfällen!

"BONDE-PAKETET"

**26**  
miljarder till lantbruket

” Det är positivt att vi får fler sörmländska producenter och matprodukter!



## INVESTERING I LADUGÅRD – GER JOBB, KONKURRENSKRAFT, MILJÖVINSTER OCH LOKAL OST!

Utanför Nyköping finns Ullberga Biodynamiska Mjölkgård. Här har man med stöd från landsbygdsprogrammet investerat i en ny mjölkladugård och ett mejeri.

Job och Cecile är arrendatorer på gården. De kommer ursprungligen från Belgien och har levt i Sverige i snart tio år. Eftersom paret var under 40 år när de startade har de fått startstöd från landsbygdsprogrammet.

Job och Cecile jobbar med ekologisk mjölkproduktion och växtodling, och i mejeriet ystar mejeristen mjölken till ost. Ostarna som produceras säljs i livsmedelsbutik i Nyköping och på andra håll.

Så här säger Ulrika Lundberg, lantbruksdirektör:

– Det är positivt att vi får fler sörmländska producenter och matprodukter! Att förädla mjölkprodukterna ger också ett mervärde på råvaran. Vi behöver betande djur i Sörmland som kan hålla landskapet öppet och bidra till att bevara den biologiska mångfalden.

## MILJÖINVESTERINGAR

- Stängsel mot rovdjur
- Engångsröjning av betesmark, mindre ytor
- Miljöinvestering – förbättra vattenkvalitet

- Anlägga och restaurera våtmarker och dammar för förbättrad vattenkvalitet
- Anlägga och restaurera våtmarker och dammar för biologisk mångfald

## OCH

- Ekologisk produktion
- Omställning till ekologisk produktion
- Betesmarker och slätterängar
- Vallodling
- Restaurering av betesmarker och slätterängar
- Skötsel av våtmarker
- Minskat kväveläckage
- Skyddszoner
- Hotade husdjursraser



Ansökan och mer information på [jordbruksverket.se](http://jordbruksverket.se) eller scanna koden.

## MILJÖERSÄTTNINGAR

**HAVS- OCH FISKERIPROGRAMMET**  
CIRKA 1,5 MILJARDER

**LOKALT LEDD UTVECKLING (LLU)**  
2 MILJARDER KRONOR  
INKL OFFENTLIG MEDFINANSIERING  
Miljoner kronor

- 1680 landsbygdsprogrammet
- 270 social- och regionfonden
- 140 fiskeriprogrammet

## PROJEKTSTÖD TILL BESÖKSNÄRINGEN



I föreningen Väg 223 samarbetar ett tjugotal företagare, alla kvinnor. Längs vägen som slingrar sig genom Södermanland har man lyckats skapa ett starkt varumärke inom besöksnäringen. Det har gett fler besökare och nya affärsidéer.

– Nya företag har startats tack vare stöd och inspiration från de andra i föreningen. Tillsammans hittar vi nya lösningar, berättar Åsa Ingårda som är initiativtagare till föreningen.

Föreningen har fått projektstöd från landsbygdsprogrammet, och nominerades till Årets landsbygdsprojekt 2013 som delas ut av Landsbygdsnätverket.

## Sök företags- och projektstöd

Vill du starta eller investera i ett företag på landsbygden? Vill du tillsammans med andra utveckla bygden där du bor? Sök företagsstöd eller projektstöd!

Mer info [jordbruksverket.se](http://jordbruksverket.se) eller scanna koden.



## FYRA EU-FONDER UTVECKLAR SVERIGE

Fyra olika EU-fonder ska tillsammans bidra till smart och hållbar tillväxt för alla, det övergripande målet i den långsiktiga strategin Europa 2020.

- Europeiska regionala utvecklingsfonden
- Europeiska socialfonden
- Europeiska jordbruksfonden för landsbygdsutveckling
- Europeiska havs- och fiskerifonden

Det finns tio tematiska mål som är utvalda för att uppfylla Europa 2020. Nedan och till höger kan du se vilka fonder som arbetar mot vilka mål.

R	S	L	H	Mål
●		●		Forskning, teknisk utveckling och innovation
●		●		Informations- och kommunikationsteknik (bl a bredband)
●		●	●	Konkurrenskraften hos små och medelstora företag
●		●		Övergången till en koldioxidsnål ekonomi
		●		Anpassning i samband med klimatförändringar
		●	●	Skydda miljön samt främja en hållbar användning av resurser
●				Hållbara transporter
	●	●	●	Hållbar sysselsättning och arbetskraftens rörlighet
	●	●		Social delaktighet
	●	●		Utbildning och livslångt lärande

Regionalfonden = R, Socialfonden = S, Landsbyggsfonden = L, Havs- och fiskerifonden = H

## LOKALT LEDD UTVECKLING I SÖDERMANLAND

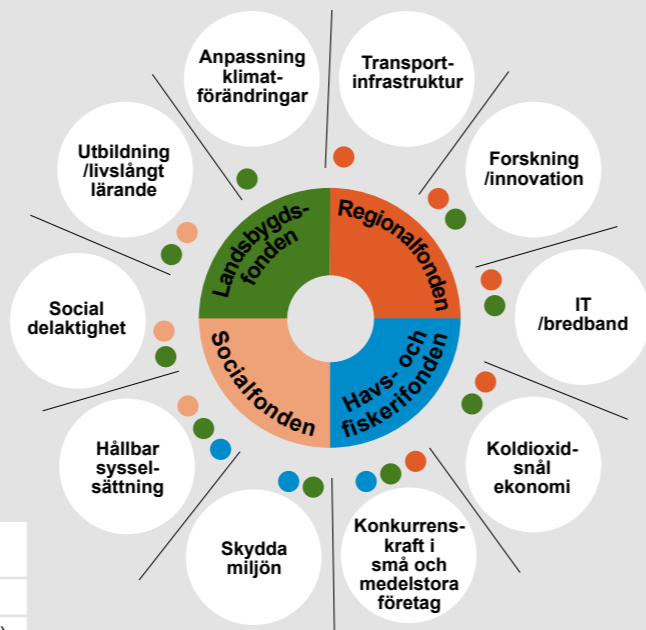
I den nya programperioden kan de fyra EU-fonderna samordnas i det lokala utvecklingsarbetet. De ideella föreningarna Leader Södermanland och Leader Sörmlandskusten kommer att driva Lokalt Ledd Utveckling med Leadermetoden under 2014-2020.

Leader Södermanland kommer att ta vid efter Leader Inlandet, och omfatta kommunerna Eskilstuna, Flen, Gnesta, Katrineholm, Kungsör, Nykvarn, Strängnäs och Vingåker förutom tätorterna i Eskilstuna, Katrineholm och Strängnäs. Leaderkontoret finns i

Katrineholm. Föreningen kommer att arbeta med medel från jordbruksfonden för landsbygdsutveckling, regionala utvecklingsfonden och socialfonden. Läs mer på [www.leaderinlandet.se](http://www.leaderinlandet.se)

Leader Sörmlandskusten tar vid efter Leader Kustlinjen och Leader Södertälje. Området omfattar kommunerna Nyköping, Oxelösund, Trosa, Södertälje och Salem. Föreningen kommer att arbeta med medel från jordbruksfonden för landsbygdsutveckling. Läs mer på [www.leaderkustlinjen.se](http://www.leaderkustlinjen.se)

Om du har en idé om att utveckla din bygd kan du vända dig till någon av föreningarna. Som det ser ut nu kan de första projektansökningarna tas emot någon gång under hösten 2015.



## HAVS- OCH FISKERI- PROGRAMMET 2014-2020

- Hållbar utveckling av fisket
- Hållbar utveckling av vattenbruket
- Främja saluföring och beredning
- Främja genomförande av havs- och fiskeripolitiken



Ansökan och mer information på [jordbruksverket.se](http://jordbruksverket.se) eller scanna koden.



Europeiska jordbruksfonden för landsbygdsutveckling: Europa investerar i landsbygdsområden



EUROPEISKA UNIONEN  
Europeiska fiskerifonden  
- En satsning på hållbart fiskeri -



Vill du veta mer om Landsbygdsprogrammet?  
Besök [jordbruksverket.se](http://jordbruksverket.se) eller scanna koden till vänster.



I den nya programperioden kan de fyra EU-fonderna samordnas i det lokala utvecklingsarbetet. De ideella föreningarna Leader Södermanland och Leader Sörmlandskusten kommer att driva Lokalt Ledd Utveckling med Leadermetoden under 2014-2020.



# LOKALT LEDD UTVECKLING

## Leader Sörmlandskusten

Den 26:e augusti hölls konstituerande stämma med den ideella föreningen Leader Sörmlandskusten vid Hölö Kulturcenter. Stämman var välbesökt med deltagare från vårt partnerskap som utgör basen för den nybildade föreningen vars geografiska område omfattar fem kommuner, Nyköping, Oxelösund, Trosa, Södertälje och Salem med 178 000 invånare varav cirka 74 000 bor på landsbygden.

Nu är föreningen bildad och startklar men vi får vänta ännu en tid innan Jordbruksverket fattat sina beslut och ännu längre innan det finns några medel att söka för kommande projekt. Den tiden kommer vi att använda till utbildningsinsatser för styrelsen och kommande projektledare och att sprida information till våra olika målgrupper.

Vi kommer också att öppna en ny webbplats för Leader Sörmlandskusten men fram till dess använder vi oss av Kustlinjens webbplats. Där kan du följa det fortsatta arbetet, fördjupa dig i strategin och bekanta dig med de urvalskriterier som kommer att gälla för kommande projektansökningar. En sammanfattande redovisning av den strategi som vi sät in till Jordbruksverket och som nu kommer att ligga till grund för vårt arbete med Lokalt Ledd Utveckling är dessa fyra insatsområden:

1. De gröna näringarna och lokal matproduktion
2. Strategiskt mångfaldsarbete
3. Utveckla modeller för boende och service
4. Fler arbetstillfällen genom ökad turism

Dessa insatsområden är utförligt beskrivna i vår strategi liksom de "horisontella mål" som skall genomsyra våra insatsområden. De horisontella målen är Hållbar utveckling, Ungas delaktighet och Jämlikhet.

Till ordförande valdes Mats Denninger, Tystberga. Till vice ordförande utsågs Tom Linder. Till övriga ledamöter för en tid av två år valdes Caxton Njuki, Tage Gripenstam, Lars-Gunnar Thor, Berit Christoffer-son och Ankie Bosander. För en tid av ett år valdes Eva Westergren, Christina Frieberg, Raili Nilsson, Gunilla Persson, Lars Wessman, Johanna Åkerman och Per Petterson. Auktoriserad revisor är Peter Söderström och lekmanrevisor Tord Bonde. Till valberedning utsågs Larz Johansson, Karin Andersson och Maria Bergbäck.

JACQUELINE HELLSTEN,  
VERKSAMHETSLEDARE



## Leader Södermanland

Leader Södermanland är ett gränsöverskridande samarbete som samlar offentlig, privat och ideell sektor för att gemensamt arbeta för utvecklingen av området.

Leader Södermanland sträcker sig över tre län och åtta kommuner i landskapet Södermanland. De kommuner som ingår är Eskilstuna, Flen, Gnesta, Katrineholm, Kungsör, Nykvarn, Strängnäs och Vingåker, med undantag av de större tätorterna Eskilstuna, Strängnäs och Katrineholm. Projekt kan exempelvis handla om att arbeta med utbyten mellan stad och land, att kunna arbeta med både näringslivsutveckling, innovationer, entreprenörskap, ungdomar, kompetensförsörjning, arbetsmarknadsprojekt och stimulera nytänkande.

Från Leader Södermanland kommer man att kunna ansöka om pengar för att realisera idéer som stärker landsbygden. Oavsett om du är engagerad i en ideell förening, företagare eller arbetar inom offentliga sektorn så finns det plats för dig, hör av er till oss för att diskutera projektidéer. Under hösten kommer informationsmöten att äga rum runt om i området, så håll ögonen öppna efter inbjudningar.

**Kontaktuppgifter:**  
Birgit Andersson,  
[leadersodermanland@gmail.com](mailto:leadersodermanland@gmail.com)  
073-403 71 71  
Emma Dahlin  
[leadersodermanland@gmail.com](mailto:leadersodermanland@gmail.com)  
076-886 80 54

Tommy Björkdal, ordförande,  
[tommy.bjorkdal@vingaker.se](mailto:tommy.bjorkdal@vingaker.se)  
0151-193 28







Optoslang.



Fiberblåsning.



Teknikbod.

# Fri fart med nya bredbandsstödet

*Fram till 2020 kommer Länsstyrelsen Södermanland fördela 113 miljoner kronor till bredbandsprojekt.*

TEXT: JAN PETERSSON  
JAN.PETERSSON@LANSSTYRELSEN.SE  
FOTO: BJÖRN ROXBERGER

Det nya bredbandsstödet öppnade redan i september 2014, men det är troligen först under oktober 2015 som Länsstyrelsen har möjlighet att börja fatta beslut. Det gäller då att den sökande har en helt komplett ansökan inskickad via Jordbruksverkets e-tjänst senast den 20 oktober. Ansökningar som inte är kompletta vid detta datum kan av tekniska skäl inte beslutas förrän i början av 2016. Den som redan skickat in en ansökan kan behöva komplettera den. Länsstyrelsen skickar ut brev där vi ber om kompletteringar.

## Vem kan söka stöd?

Det nya stödet är öppet för alla typer av föreningar, företag och organisationer. Ett krav är dock att stödet kommer till nytta för fler. Ett enskilt företag kan alltså inte söka för att bygga fiber enbart till sin egen verksamhet. En viktig skillnad mot tidigare är att ingen offentlig medfinansiering är tillåten. Det innebär att exempelvis kommuner inte kan medfinansiera med egna medel. Däremot kan kommuner stödja byalag på många andra sätt. Exempelvis genom att bygga stam- och transportnät.

## Bredbandssamordnare kan hjälpa till

Kommuner kan också hjälpa byalag genom sina bredbandssamordnare. Det kan handla om hjälp med anslutningspunk-

ter, markfrågor, kontakt med operatörer eller upphandlingsstöd. Alla sörländska kommuner har en kontaktperson för bredbandsfrågor. I vilken omfattning de erbjuder stöd och hjälp till byanätsföreningar varierar dock. Alla byanätsprojekt ska genomföra ett samråd med sin kommun innan projektet drar igång. Syftet är att kommunen ska känna till vilka planer som finns för bredbandsutbyggnad. En särskild blankett finns för ändamålet. Kontakta din kommun.

## Tätorter kan inte få stöd

Nytt är att inga tätorter kan erhålla stöd. Det är Statistiska centralbyråns (SCB) tätortsdefinition som gäller, vilken innebär över 200 invånare och max 150 meter mellan husen. Ett byanät kan dock fortfarande vara fler än 200 anslutningar, men hushållen får inte vara inom tätort. Nödvändiga transportnät har möjlighet till stöd även inom tätort, men de sträckorna får inte stöd till kundanslutningar.

## Prioritering av ansökningar

Länsstyrelsen Södermanland hanterar ansökningar löpande. Urvalet sker med hjälp av en fastställd poängnivå som är 320 poäng. Det har inkommit en del synpunkter på att denna nivå är hög, men vi ser samtidigt att många sökanden klarar poänggränsen och medlen är begränsade. Tanken

med en relativt hög poängnivå är att få fram bra projekt med en hög anslutningsgrad.

De urvalskriterier som poängen baseras på, gäller anslutningsgrad, antal möjliga anslutningar samt kompetensen i projektet. Mindre byalag som kan ha svårt att nå poänggränsen rekommenderas att tala med närliggande byanätsföreningar för att om möjligt bilda större enheter. Mer information om kriterier finns på Jordbruksverkets webbplats.

## Möten för samverkan och information

Länsstyrelsen och Regionförbundet erbjuder tillsammans med samarbetspartners flera olika konstellationer för samverkan och information. Vi driver gemensamt en kommungrupp där bredbandssamordnarna träffas.

Det finns också en byanätsgrupp som leds av länsbyggerådet där intresserade kan delta för att få information och möjlighet till kunskapsutbyte med andra fiberprojekt. Möte är inbokad i byanätsgruppen den 6 oktober i Strängnäs. Du som planerar att bygga ett fibernät på landsbygden är välkommen. Anmälan görs till Länsbyggeråd. Länsstyrelsen rekommenderar alla byanätsföreningar att gå med i byanätsforum. Här kan du få värdefulla steg för steg tips och nätverka med andra byalagsprojekt. Medlemskapet är kostnadsfritt.

## Upphandling är ett krav

Grunden är att allt material, allt arbete och alla tjänster som behövs för att bygga och få bredbandsnätet att fungera ska upphandlas.

Följande delar ska du alltid upphandla:

- den operatör som ska installera den aktiva utrustningen och driftsätta nätet
- den som ska sköta underhåll och drift av den passiva infrastrukturen

Du ska upphandla den som installerar den aktiva utrustningen och driftsätter nätet, det vill säga skapar signalen i nätet, om du inte är en operatör som kan göra det själv. Samma sak gäller om du kan sköta det fysiska underhållet av nätet själv. Du kan upphandla dem var för sig eller tillsammans.

Det finns ett direktupphandlingsbelopp på 505 800 kr exklusive moms. Det omfattar vissa moment i bredbandsbyggnationen. Om delmomentet understiger detta belopp behöver det inte upphandlas. Du ska dock fortfarande ta in minst tre offerter på arbetet.

Att starta ett byanätsprojekt är en krävande men rolig process. Man bygger framtidens infrastruktur tillsammans med sina grannar. För att underlätta för sökanden har Länsstyrelsen samlat information, länkar, kontaktuppgifter med mera på vår webbplats.

## FAKTA/Att tänka på innan ni börjar

Vi vill särskilt lyfta två viktiga områden att tänka på innan grävskopan sätts i marken.

### • Upphandla

- Sök samråd enligt miljöbalken 12 kap 6 §  
Blankett hittar du på Länsstyrelsens webbplats.

Förutom samråd enligt miljöbalken krävs också samråd med kommunen.



**FAKTA/Innan användning**

Kom ihåg att byggnadsåtgärden ska besiktas innan stallet får börja användas. Anmäl till besiktning via Länsstyrelsens e-tjänst.

# Ska du bygga djurstall?

*Vid ny-, till- eller ombyggnad av djurstall, hägn eller annat förvaringsutrymme för djur kan du behöva skicka in en ansökan om förprovning till Länsstyrelsen innan du börjar bygga.*

**TEXT: HANNA SVANBÄCK  
HANNA.SVANBACK@LANSSTYRELSEN.SE  
FOTO: MONIKA PETTERSSON**

Grundläggande bestämmelser om förprovning av djurstallar finns i djurskyddslagen och djurskyddsförordningen. Djuurstall och andra förvaringsutrymmen för djur som hålls för produktion av livsmedel, ull, skinn eller pälsar samt hästar får inte uppföras, byggas till eller byggas ut utan att på förhand ha godkänts ur djurskyddssynpunkt genom en så kallad förprovning.

**Förprovningen är kostnadsfri**

Vid förprovningen granskas bland annat mått och utrymmen, inredning, liggytor och utgödslingssystem, utfodrings- och dricksvattenanordningar, stallklimat och luftkvalitet samt brandskydd. Först när länsstyrelsen godkänt förprovningen får du börja bygga.

När byggnaden är färdig ska den besiktas innan djur får sättas in i stallet eller djurutrymmet. Vid besiktningen kontrollerar länsstyrelsen att stallet är byggt enligt förprövningsbeslutet. Om byggnadsåtgärden inte är byggd enligt beslutet kan Länsstyrelsen förelägga om att byggnaden ändras eller förbjuda att byggnaden tas i bruk.

**Det kan bli dyrt om du inte förprovar**

De stall som inte har förprovats innan byggnationen satts igång kan bli föremål för en efterprovning. Den som inte låtit förprova sitt stall kan tvingas betala en särskild avgift på 12 000 kronor eller 24 000 kronor beroende på byggnationens omfattning. Utöver den särskilda avgiften finns det risk att stallet måste byggas om innan djur får hållas där.

Ansökningshandlingar kan du ladda ner från Jordbruksverkets webbplats eller beställa från länsstyrelsen.

**Ny typ av djurhållning?**

Förprovning kan även behöva göras om en byggnad eller ett utrymme ska inredas eller börja användas till ett nytt djurslag eller ny typ av djurhållning eller djurkategori. Vilka åtgärder som ska förprovvas framgår av Jordbruksverkets föreskrifter och allmänna råd om förprovning, SJVFS 2012:12.

*Länsstyrelsen har sedan några år tillbaka börja utföra kontroller av primärproducenter. Med primärproducenter menas de som producerar livsmedel som ännu inte behandlats på något sätt, exempelvis mjölk/köttproducenter, bärödlare, fiskare, biodlare, jägare etc.*

**TEXT: FREDRIK BERG  
FREDRIK.BERG@LANSSTYRELSEN.SE  
FOTO: MONIKA PETTERSSON**



# Kontroller av primärproducenter

Kontrollens syfte är att se om det finns några risker i livsmedelshandlingen som kan påverka råvarans kvalitet.

Kontrollerna är av två typer, normalkontroll och kontroll efter anmälan. Vid normalkontroll så har kontrollen initierats av Länsstyrelsen.

Länsstyrelsen utför cirka 25 kontroller per år och uttaget sker på två sätt. Normalt bestäms uttaget genom vilken riskklass verksamheten befinner sig i. Ju högre risk ju högre sannolikhet för att kontroll ska utföras, även om verksamheter i alla riskklasser utförs. Ibland kan uttaget påverkas av om det finns ett projekt. I år har exempelvis Livsmedelsverket ett potatisprojekt som vi medverkar i.

Normalkontrollerna är alltid kost-

nadsfria, för uppföljande kontroller samt befogade anmälningar kan en kontrollavgift tas ut.

**Hur går kontrollen till?**

Inledningsvis får primärproducenten beskriva sin verksamhet varpå verksamheten kontrolleras. Områden som gås igenom är givetvis beroende på vilken verksamhet man har men oftast så kontrolleras utrustning, renhet, hygien, lagringsförhållanden, temperaturer, bekämpningsmedelsanvändning, skadedjur etcetera. Allt som kan inverka på livsmedlets kvalitet.

Producenten får beskriva de risker som man ser i handlingen och hur man arbetar för att åtgärda dessa.

Avslutningsvis så sammanfattas kontrollen och en kontrollrapport skickas ut inom två veckor.

Vid konstaterade brister måste dessa åtgärdas. Vi försöker i första hand komma överens med producenten om att frivilligt åtgärda dessa inom rimlig tid varefter uppföljning görs. Uppföljningen kan bestå av ett nytt besök eller att brukaren skickar in bilder på åtgärder, detta beror på vilken typ av brist det är.

Om bristerna är kopplade till tvärvillkoren kommer dessa rapporteras vidare till EU-stödshandläggarna på Länsstyrelsen för vidare handläggning.

Har du frågor om primärproduktionskontrollen kan du kontakta Fredrik Berg.

# ÅTGÄRDS- PROGRAM FÖR SÖDERMANLANDS MILJÖ



*”Tillsammans  
tar vi ansvar  
för framtiden”*



FOTO: LÄNSSTYRELSEN

## Regionala miljömåls- dagar 2015

*Välkommen till två  
regionala miljömålsdagar  
14-15 oktober med tema  
Hållbar konsumtion.*

### **14 okt – Inspirationsdag om offentlig upphandling**

Under dagen kommer vi att utbyta erfarenheter om LOU (lagen om offentlig upphandling) – vad man kan göra och hur man gör för att upphandla det man vill. Vi fördjupar oss i två teman: lokal mat samt kemikalier i varor och produkter.

### **15 okt – Hållbar konsumtion ur klimat- och energiperspektiv**

Vad man äter, hur man reser och vilken energi som används i bostäder och byggnader står för den största delen av konsumtionens påverkan på klimatet – både den offentliga och privata. Under dagen fördjupar vi oss inom dessa tre delområden.

Konferensen äger rum i Nyköping, Pelles Lusthus. Program och information om anmälan finns i kalendern på Länsstyrelsens webbplats.

*Länsstyrelsen arbetar tillsammans med ett stort antal aktörer i länet med ett åtgärdsprogram för Södermanlands miljö.*

**TEXT: MARIA GUSTAVSSON** [MARIA.GUSTAVSSON@LANSSTYRELSEN.SE](mailto:MARIA.GUSTAVSSON@LANSSTYRELSEN.SE)  
**FOTO: STAFFAN WIDSTRAND, JOHNÉR BILDBYRÅ**

Arbetet med åtgärdsprogrammet startade under 2013. Under våren 2015 har åtgärdsförslagen slutredigerats och nu finns ett färdigt program med 26 åtgärder. Syftet med programmet är att höja länets ambitioner i arbetet med att nå miljökvalitetsmålen. Arbetet sker i bred förankring vilket betyder att åtgärderna arbetas fram tillsammans av företrädare från kommuner, organisationer, landsting, näringslivet med flera. I programmet finns flera åtgärder som berör landsbygden. Programmet och mer information om arbetet

finns på [www.lansstyrelsen.se/sodermanland/Sv/miljo-och-klimat/miljomal/atgardsarbete/Pages/atgardsarbete.aspx](http://www.lansstyrelsen.se/sodermanland/Sv/miljo-och-klimat/miljomal/atgardsarbete/Pages/atgardsarbete.aspx).

Programmet är flexibelt med möjlighet att lägga till åtgärder och möjlighet för fler aktörer att ansluta sig till de åtgärder som nu finns i programmet. Arbetet kommer att fortsätta till 2020. De åtgärder som ingår är i de flesta fall samarbeten mellan flera aktörer och kompletteras på det sättet det miljöarbete som planeras enskilt av respektive aktör.

# SÖK LOVA-STÖD!

LOVA är ett stöd för miljötåtgärder. Syftet är att genomföra eller få fram kostnadseffektiva åtgärder som minskar förlusterna av kväve, fosfor och giftiga båtbottnfärger till havet. Åtgärder kan genomföras i hela länet.

TEXT: ÅSA KUHLAU, ÅSA.KUHLAU@LANSSTYRELSEN.SE OCH LARS JUHLIN, LARS.JUHLIN@LANSSTYRELSEN.SE  
FOTO: ÅSA KUHLAU



Nyanlagd fosfordamm vid Öknaskolan med tillhörande kalkfliter (närmast i bild).

I Södermanlands län har stor del av stödet tidigare gått till strukturkalkning av åkermark (fosforåtgärd). Länsstyrelsen är angelägen att bredda åtgärdsprojekten och efterlyser nu ansökningar som omfattar även andra typer av åtgärder, till exempel båtbottnvättor (helst av borsttyp), kalkfilterbrunnar i anslutning till damm, omhändertagande av dagvatten, VA-projekt som exempel.

## Maximalt 50 procent

Länsstyrelsen kan bevilja stöd med maximalt 50 procent av projektets stödberättigade kostnad. Den sökande måste själv stå för resterande 50 procent.

## Vem kan söka?

Kommuner och ideella sammanslutningar eller

kombinationer av dessa. En sammanslutning är ideell om den drivs utan vinstsyfte.

## Utbetalning av stöd

75 procent av stödet betalar Länsstyrelsen ut strax efter beslut. Resterande 25 procent får den sökande efter att projektet är slutredovisat och länsstyrelsen godkänt redovisningen.

## LOVA 2016

Besked om hur mycket pengar som går till LOVA meddelar Regeringen i sitt regleringsbrev till Havs- och vattenmyndigheten i mitten på december. Besked om fördelningen till länsstyrelserna väntas i januari. Sista ansökningsdag i Södermanlands län för 2016 är preliminärt den 29 februari. Aktuell information finns på vår webbplats [www.lansstyrelsen.se/sodermanland](http://www.lansstyrelsen.se/sodermanland).

## FAKTA/LOVA

LOVA-stöd är skattepengar som regeringen avsatt för arbetet med Baltic Sea Action Plan (Helcom 2007). Länderna runt Östersjön har enats om planen för att minska övergödningen av Östersjön. Sverige har åtagit sig att minska utsläppen till Östersjön med 290 ton fosfor och 20 780 ton kväve. Målet är att Östersjön uppnår god ekologisk status och miljöstatus till år 2021.



## Nya åtagandeplaner för betesmarker och slåtterängar

I år är det många som behöver en ny åtagandeplan för sina betesmarker- och slåtterängar. Åtagandeplanen talar om hur marker med ersättningsnivån särskild skötsel ska skötas under åtagandeperioden. I de fall vi har tillräcklig information om markerna från tidigare besök gör vi åtagandeplanen från kontoret.

Vi kommer att fältbesöka många av markerna i år men även under nästa år. Inför ett sådant besök är det bra om du har funderat kring hur du tänker sköta marken under perioden. Har du tagit med en ny mark med särskilda värden, som du inte tidigare haft med i din ansökan, så tittar vi även på den marken när vi besöker dig.

En nyhet för i år är att vi har gjort förändringar i kommunikeringen med dig som har sökt nytt åtagande. Vi kommer inte att skicka ut en åtagandeplan i pappersformat utan du kan istället se din åtagandeplan i SAM Internet. Detta går att göra från och med oktober. Du kommer att få ett brev med mer information när din åtagandeplan finns i SAM internet. Läs gärna mer på Jordbruksverkets webbplats.

ADAM ADOBATI  
ADAM.ADOBATI@LANSSTYRELSEN.SE



FOTO: MONIKA GUSTAFSSON

## KONTAKTUPPGIFTER/ Länsstyrelsen Södermanlands län

Länsstyrelsens växel	010-223 40 00
Jordbrukarstöd/SAM Internet	0771-67 00 00
Djurskydd jourtelefon	010-223 41 50
Rovdjur jourtelefon	010-223 41 80
Rovdjursobservationer	<a href="http://d.rovobs.se/">http://d.rovobs.se/</a>

### Landsbygdsdirektör, chef för Landsbygdsenheten

Lundberg Ulrika

### Fiske och vattenbruk

Blom Jimmy

### Jakt och viltförvaltning

Olofsson Sebastian  
Söderlund Helena  
Varenius Johan

### Funktionschef EU-stöd

Steen Petter

### EU-stöd

Adobati Adam  
Alanko Susanna  
Almquist Malin  
Axelsson Per  
Bergkvist Lise-Lotte  
Davies Robin  
Erdtman Johansson Christina  
Gullbrandsson Kristina  
Hägg Jan  
Larsson Helena  
Nestor Mirjam, (tjänstledig)  
Willgert Elina

### Funktionschef, Landsbygdsutveckling

Widemo Maria

### Landsbygdsutveckling

Johansson Jenny (tjänstledig)  
Kuhlau Åsa  
Lund Tove  
Nilsson Malin  
Petersson Jan  
Petersson Monika  
Roos Ulrika  
Skantz Marianne  
Svanbäck Hanna  
Thunström Kristina, (tjänstledig)  
Wessling Jon

### Funktionschef, Veterinära funktionen

Jaconelli Ann

### Veterinära funktionen

Jaconelli Ann, Länsveterinär  
Königsson Kristian, Länsveterinär  
Olsson Britt-Liz

### Djurskydd

Berg Fredrik  
Bergkvist Lise-Lotte  
Eklund Jennie  
Holmström Kristina  
Linusson Josefin  
Segerström Ulrike  
Ångelhult Monica

Våra e-postadresser: [fornamn.efternamn@lansstyrelsen.se](mailto:fornamn.efternamn@lansstyrelsen.se)  
(Undantag från principen kan förekomma eftersom den är gemensam för hela landet.)



Stora Torget 13, 611 86 Nyköping  
Tel 010-223 40 00 · Fax 0155-26 71 25  
E-post [sodermanland@lansstyrelsen.se](mailto:sodermanland@lansstyrelsen.se)  
[www.lansstyrelsen.se/sodermanland](http://www.lansstyrelsen.se/sodermanland)



Det är inte lätt att vara människa, men just nu är det nog värre att vara älg.

# B



FOTO: LEIF RAGNARSSON

En smak av Sörmland!

## Receptet

# VILDSVINSHAMBURGARE

### Hamburgebröd

1/4 paket jäst (å 50 g)  
25 g smör  
2 1/2 dl mjölk  
1/2 tsk salt  
1/2 tsk socker  
ca 5 1/2 dl vetemjöl  
1 ägg  
1 msk sesamfrön

Smula jästen i en bunke. Smält smöret i en kastrull. Häll i mjölken och rör om. Värm till 37°C. Tillsätt vätskan i bunken och rör om tills jästen löst sig. Tillsätt salt, socker och nästan allt mjöl. Arbeta degen 10 minuter i maskin eller 15 minuter för hand. Låt jäsa minst 60 minuter under bakduk. Knåda degen lätt med resten av mjölet. Rulla till bollar, ett per bröd. Lägg på en bakpappersklädd plåt. Tryck till så de plattas till ordentligt. Lägg över en bakduk och låt jäsa 30 minuter. Sätt ugnen på 225°C. Pensla bröden med uppvispat ägg och strö över sesamfröna.

Grädda mitt i ugnen ca 10 minuter tills bröden får fin färg. Låt svalna på galler innan de delas.

Tips! Testa att byta ut hälften av vetemjålet mot dinkelmjöl.

### Vildsvinshamburgare

600 g vildsvinsfärs  
1,5 tsk salt  
1 krm svartpeppar  
1 msk senap  
2 kvistar timjan

### Gör såhär:

Arbeta ihop ingredienserna noggrant gärna i blandningsmaskin. Forma till fyra stycken burgare, stek i stekpanna eller grilla.

### Servera med goda tillbehör, till exempel:

- Sallad, Sörmlands ädel och rödlökskonfityr
- Tomat, inlagd gurka och majonnäs
- Getost, honung och picklad rödlök



LÄNSSTYRELSEN  
Södermanlands län

Stora Torget 13, 611 86 Nyköping  
Tel 010-223 40 00 · Fax 0155-26 71 25  
E-post [sodermanland@lanstyrelsen.se](mailto:sodermanland@lanstyrelsen.se)  
[www.lanstyrelsen.se/sodermanland](http://www.lanstyrelsen.se/sodermanland)

**JONAS HAMMAR**  
Husföreståndare  
Länsstyrelsen i Södermanlands Län